

2014年 新春のご挨拶



阪神高速道路(株) 建設事業本部 堺建設部長 立石 泰三

年頭にあたり、新春をお祝いし、皆さまのご健康、ご多幸をお祈り申し上げます。

沿線地域の皆さまには、平素から大和川線事業に格別のご支援ご協力をいただき、厚くお礼申し上げます。

去年は、おかげさまで4号湾岸線三宝出入口の通行止解除と開空方面からの新設出口開通を迎えることができました。

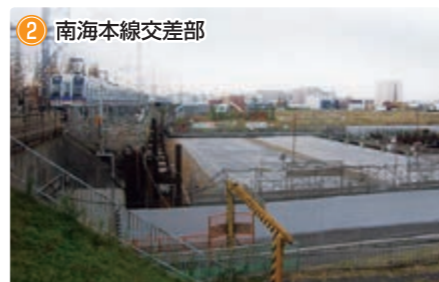
大和川線の工事は最盛期を迎えています。いくつかの工区では既に開削トンネルが完成しており、今後は平成28年度の全線開通に向けて残りのトンネル工事等を着実に進めていく所存です。

今後も安全・安心を心掛け、沿線地域並びに関係する皆さまのご協力をいただきながら工事を進めてまいりますので、なにとぞご支援のほど、宜しくお願いいたします。

大和川線NOW 6号大和川線工事の進み具合をお知らせしていきます!



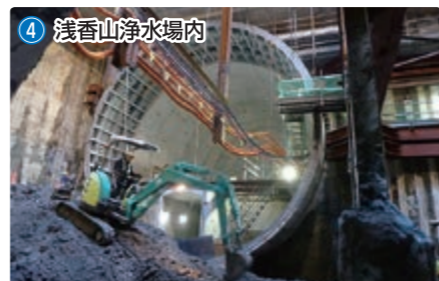
1 三宝下水処理場付近 高速道路本体の工事が完了しました。



2 南海本線交差部 トンネルを線路下に引き込む準備中です。



3 阪堺線交差部 トンネル上面の復旧工事をしています。



4 浅香山浄水場内 浅香山中間立坑の掘削を行っています。

インフォメーション

6号大和川線の工事やイベント、阪神高速道路全般についての情報をお知らせします!

大和川線事業をもっと身近に感じてもらえるように、こんなPR活動をしています。



阪神高速では、大和川線や土木技術を沿線地域の皆さまにもっと身近に感じてもらえるようにPR活動を行っています。平成25年10月21日と22日には、堺市立三宝小学校の児童を建設現場に招待し、「大和川線トンネルがっこう」を開催。トンネルの中では、クイズや実験、換気所の説明などを行い、地上では模型を使った土留壁の実験や建設機械による実演などを見学してもらいました。児童からは、「珍しい体験ができた」「トンネルの事が分かった」といった声が聴かれ、大和川線や、私たちの仕事に興味を持っていただく事ができました。また、平成25年11月2日には、堺市金岡公園野球場で開かれた「北区域交流まつり」に参加しました。このイベントには平成19年以来、続けて参加しています。今年は、大和川線の模型やパネルを展示したほか、紙で作った橋の強さを測る実験を行い、土木技術を学んでいただきました。ご来場の皆さまから、「大和川線の完成はいつですか?」「便利になりますね」などのお声をいただきました。

現場の写真やリアルタイム進捗情報など盛りだくさん!「6号大和川線」のWEBサイトをチェック!! 大和川線 検索

工事期間中は、何かとご迷惑をおかけしますが、皆さまのご理解とご協力をお願いいたします。

阪神高速 まち、川、緑とともに 大和川線

大和川線 ニュースレター

Vol.13 2014新春号 平成26年1月発行

4 三宝出入口が開通しました!! 普段は歩けない高速道路の開通記念ウォークイベントをレポート!! おかげさまで平成25年12月15日



三宝出入口(平成25年12月15日) 開通初日、自動車がオープンしたばかりの出入口を次々と通過する

祝・開通!

阪神高速4湾岸線 三宝出入口が、おかげさまで開通しました!!

平成25年12月15日(日)
午後1時開通!



満員御礼!
体験コーナーも大盛況!

まるで空中散歩! 高速道路を歩く貴重な体験!
開通記念イベント 三宝ジャンクション体感ウォークDAY開催!

土木の日協賛行事「感じてみよう土木の現場」

イベントレポート

平成25年12月1日(日)、三宝出入口の開通に先がけて、開通記念イベント「三宝ジャンクション体感ウォークDAY」を開催いたしました。事前にご応募いただいたおおよそ1,000の方々に参加いただき、開通直前の高速道路を歩いて体感していただいたほか、建設現場の見学や、土木技術を学べる「体験展示コーナー」などをご用意し、皆さまに楽しみながら大和川線事業や土木技術について感じて、学んでいただく事ができました。ご来場ありがとうございました。

会場：三宝ジャンクション(建設現場)



パワーショベルで制限時間内にボールを運ぼう!



測量にチャレンジ!あの目印はここから何メートル?



横断幕でカバン作り!みんな一生懸命!



できたばかりの高速道路をバックにハイ、チーズ!



ご参加いただいた皆さま
ありがとうございました!



新しくなった三宝出入口の設備をご案内します!

リニューアル
しました!

より安全に、より環境に優しい高速道路を目指します。

交通安全対策

夜間走行時の安全性向上および、事故を未然に防ぐ様々な設備を設置。

1 カーブ注意灯/視線誘導標示



点滅するLEDや、反射素材にて急なカーブの視認性を向上します。

2 衝突衝撃緩衝装置



分岐の中央に設置し、衝突の衝撃を吸収して、被害を軽減します。

3 不法侵入検知装置(検知器・拡声器)



高速道路に進入した歩行者などを検知して、自動で注意喚起をします。

4 テレビカメラ



道路に異常がないかを交通管制センターで、24時間監視します。

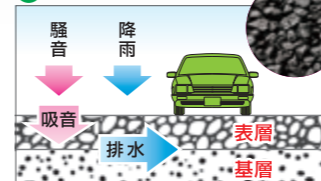
セーフティ&エコロジー

三宝ジャンクションの一部として新たに開通した三宝出入口は、移設に伴い設備も一新しています。事故の発生を未然に防ぐ設備を中心に安全性を高め、環境性能に優れた新素材を舗装や建材、道路標識などに積極的に採用しており人にも、環境にも優しい高速道路を目指しています。

環境対策

メンテナンスの省力化、設備の省エネ化、騒音を抑える技術などを各所に採用。

5 高機能舗装



舗装表面の細かい隙間が騒音を吸収し、雨天時の水溜まりも防ぎます。

6 高輝度標識板



ヘッドライトを効率よく反射して、夜間でも照明装置が不要です。

7 LED照明



光源にLEDを採用し、省エネルギー効果の高い照明装置です。

8 大屋根緑化



料金所の天井を緑化し、ヒートアイランド対策をしています。



三宝出入口の開通を迎えて お礼とご挨拶

阪神高速道路(株) 建設事業本部
堺建設部 大和川線建設事務所長
藤井 康男

三宝ジャンクション建設工事のため、平成23年6月から閉鎖していた4号湾岸線三宝出入口が、この度おかげさまで開通を迎えることができました。沿線地域の皆さまには、平素より大和川線事業にご理解とご協力を賜り、開通の喜びとともに心よりお礼申し上げます。

移設した三宝出入口には、新たに関西空港方面からの出口を増設しており、堺臨海部へのアクセスが向上しています。

今後は、残る関西空港方面への入口の開通、そして6号大和川線および三宝ジャンクションの開通を目指して、皆さまのご協力のもと、安全・安心を心掛け一歩一歩着実に工事を進めていきたいと思っておりますので、引き続きご支援いただけますよう、お願い申し上げます。



出入口の一部開通を迎えた三宝ジャンクション(平成25年12月撮影)

※「三宝ジャンクション」は仮称です。