

# 2024年度 阪神高速グループの 主な取り組み

2024年4月10日  
阪神高速道路株式会社  
代表取締役社長 吉田 光市

## 目次

### 1. 営業状況

### 2. 事業進捗状況

- 阪神高速のネットワーク整備
- 高速道路リニューアルプロジェクト

### 3. トピックス

- 料金改定及びお客さま満足アッププラン
- 大阪・関西万博に向けた取組
- 港大橋開通50周年記念

# 1. 営業状況

2023年度	上期計	10月	11月	12月	1月	2月
交通量（台/日）※1 〔2019年度同期比〕	711,548 〔98.8%〕	729,367 〔102.1%〕	738,265 〔100.8%〕	730,916 〔100.3%〕	663,500 〔98.6%〕	703,919 〔98.4%〕※2
料金収入【税抜】 （百万円）※1 〔2019年度同期比〕	89,062 〔98.2%〕	15,395 〔101.8%〕	15,080 〔101.5%〕	15,371 〔99.9%〕	14,053 〔98.0%〕	13,861 〔96.1%〕※2

## 〔新型コロナウイルス感染症による影響〕

・今年度は5月に感染症法上の位置づけが5類へと移行されたこともあり、新型コロナウイルス感染症による影響はほとんどみられませんでした

## 〔交通量〕

・対2019年度比では、10月～12月にかけて100%を超える水準となり、1月～2月は元日に発生した令和6年能登半島地震や、土休日数が多かったこと、土休日の雨の影響等により約1.5%減となりましたが、2月までの累計では対2019年度比で99.4%と、おおむねコロナ以前の水準となり堅調に推移しています

## 〔その他〕

・2022/6/1～ 14号松原線 喜連瓜破⇄三宅JCT間における約3年間の通行止を実施中

## 【特異事象】

2019年度

10月12日 4号湾岸線・5号湾岸線などの一部路線で台風19号の影響により一時通行止め

11月20日～11月30日 4号湾岸線（南港北～大浜）・6号大和川線（三宝～鉄砲）でリニューアル工事により通行止め

2023年度 ※下半期は対象なし

※1\_2020年3月29日以降は、6号大和川線（7.7km）開通後の実績

※2\_対2019年2月比

## 2. 事業進捗状況

○阪神高速では、お客さまの利便性向上、関西経済の活性化などに寄与するミッシングリンクの解消に向け、淀川左岸線（2期）、淀川左岸線延伸部、大阪湾岸道路西伸部、名神湾岸連絡線の整備を推進します



※淀川左岸線延伸部の延長は、西日本高速道路(株)の単独施行区間1.1kmは除いたもの ※名神湾岸連絡線の延長は、国・西日本高速道路(株)の合併施行区間0.3kmは除いたもの





## 淀川左岸線(2期)

- 大阪市との合併施行における役割分担を見直したことにより、有料道路事業としてより一層積極的に事業に取り組みます
- 大阪市より受託している海老江地区及び豊崎地区の工事（開削トンネル・換気所・橋梁）では、橋脚工事、桁架設工事、床版工事、掘削工事およびトンネル本体工事等を実施しています
- 大阪・関西万博会場へ向かうシャトルバスのアクセスルートの整備については、大阪市からの依頼を受けて、受託工事を進めます

## 淀川左岸線延伸部

- 豊崎地区では地中障害物撤去工事等を実施しています
- トンネル部では有識者の助言を踏まえ設計検討、堤防・道路一体構造の安全性等の検討を実施しています



橋梁床版工事の実施状況



函体工事の実施状況



桁架設工事の実施状況



橋脚工事の実施状況











## 名神湾岸連絡線

- 官民からなる関西高速道路ネットワーク推進協議会等から、有料道路事業の早期導入を要望されていた本路線について、直轄事業との合併施行方式にて、今年度より当社も事業に参加します
- 名神湾岸連絡線は、名神高速・3号神戸線と5号湾岸線を接続し、大阪湾バイエリアの高速道路ネットワークを形成する道路であり、神戸線から湾岸線への交通転換により、渋滞の緩和や物流の効率化が期待されます

### <平面図>



### <ネットワーク整備の効果>

#### 効果1 渋滞の緩和

- ・湾岸線に交通転換することで、神戸線の渋滞を緩和し、速達性・定時性が向上。



(仮称)西宮JCT・IC周辺における現在の交通状況と将来の交通転換イメージ

#### 効果2 物流の効率化

- ・名神高速道路と湾岸線を直結し、大阪湾岸道路西伸部と一体的に整備することで物流ネットワークの強化に寄与。

#### 効果3 災害時等に強いネットワークの確保

- ・事故、災害、緊急時などに阪神東西軸におけるリダンダンシーの確保が可能。

### <主な構造規格等>

区間	全体：西宮市今津水波町～西宮市西宮浜二丁目
延長	全体：2.7km (うち、阪神高速：2.4km、西日本高速：0.3km)
道路規格	A規格ランプ
設計速度	60km/h
車線数	片側1車線

【R6.3.12社会資本整備審議会 道路分科会 第24回事業評価部会資料より抜粋加工】

- 2014年度（平成26年度）から開始した法定点検において、新技術も活用しつつ、より詳細な点検を行ったことにより、新たに更新が必要な箇所22.4kmが判明し、抜本的な対策として2,169億円の更新事業について新たに事業化しました
- 阪神高速道路の供用延長258.1kmのうち、現在実施中の90.5kmに加え、新たな更新事業22.4kmについて今年度より着手していきます

### ■新たに事業化した箇所

区分		路線	延長
大規模修繕	トンネル	32号新神戸トンネル	7.8km
	橋梁	3号神戸線、5号湾岸線 ほか	14.6km
合計			22.4km

### ■2023年度までに事業化済みの箇所

区分		路線	延長
大規模更新	橋梁全体の造替	京橋付近	0.3km
		喜連瓜破付近	0.2km
	橋梁の基礎造替	湊町付近	(9基)
	橋梁の桁・床版取替	湊川付近 ほか	0.9km
	橋梁の床版取替	湊町～本町 ほか	3.1km
大規模修繕	4号湾岸線、11号池田線ほか		86km
合計			90.5km



### 新たに更新が必要な箇所の例

#### ・新神戸トンネル



- 損傷状況  
トンネルのPC舗装において、舗装版のひび割れに起因するPC鋼材の破断が発生
- 対策概要  
高強度・高耐久なコンクリート系舗装に取替、防災設備等の更新、覆工コンクリート補修

#### ・阿波座付近



- 損傷状況  
鋼製高欄の内部の損傷
- 対策概要  
軽量で耐久性・排水性を有する新しい鋼製高欄に取替

#### ・深江浜付近



- 損傷状況  
Uリブを有する鋼床版にデッキプレート進展き裂が発生
- 対策概要  
SFRC舗装（鋼床版の剛性向上）



○現在、大規模更新・修繕事業として、14号松原線喜連瓜破付近、15号堺線湊町付近及び16号大阪港線阿波座付近で工事を実施しています

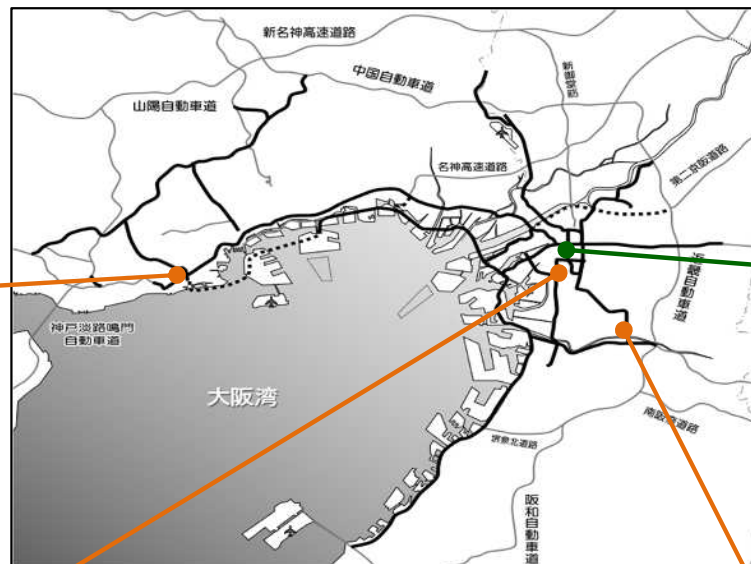
## 事業箇所と主な進捗状況（R6.3時点）

### 3号神戸線 湊川 (1968年開通)



新設橋脚設置状況

- 耐久性の向上のため、既設橋脚間に新たな橋脚の架設が完了



### 16号大阪港線 阿波座(1997年車線拡幅)



路下からの状況

- 縦目地構造を解消し、安全性の向上、騒音の低減のため拡幅桁の架替工事を終日1車線規制で実施中
- 桁の架替は完了。引き続き、規制解放に向けて施工中

### 15号堺線 湊町 (1972年開通)



新設支承設置状況

- 先行施工分（全9基の鋼製基礎のうち3基を対象）のうち2基の支承取替が完了
- 残り1基について、現在、支承取替実施中

### 14号松原線 喜連瓜破 (1980年開通)



全ての撤去が完了

- 2022年6月より松原線の一部区間を上下線通行止めにより、橋梁全体を鋼製の連続桁へ架替える工事を実施中
- 架替え対象橋梁の撤去作業が全て完了し、新橋の設置作業を実施中

## 終日1車線規制工事概要

- 16号大阪港線阿波座付近で縦目地を解消するために、橋桁を取替える工事を実施しています
- 高速道路の終日1車線規制について、交通規制解除時期を当初2024年秋と予定していましたが、早期開放に向けて作業を進めてきた結果、2024年6月に前倒して規制解除する予定です

# 終日1車線規制



2022年6月10日 金

～2024年秋 **6月**

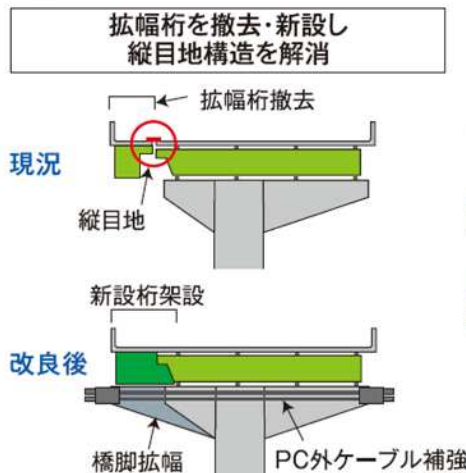
天保山方面

**16** 大阪港線  
あわぞ  
**阿波座付近**

なにわ筋より西側(完成)



なにわ筋以东の状況



※終日1車線規制の解除以降、高速道路上の夜間規制及び一般道路上の車線規制を伴う一部作業は実施します。

詳しくは  
特設サイト  
をご覧ください





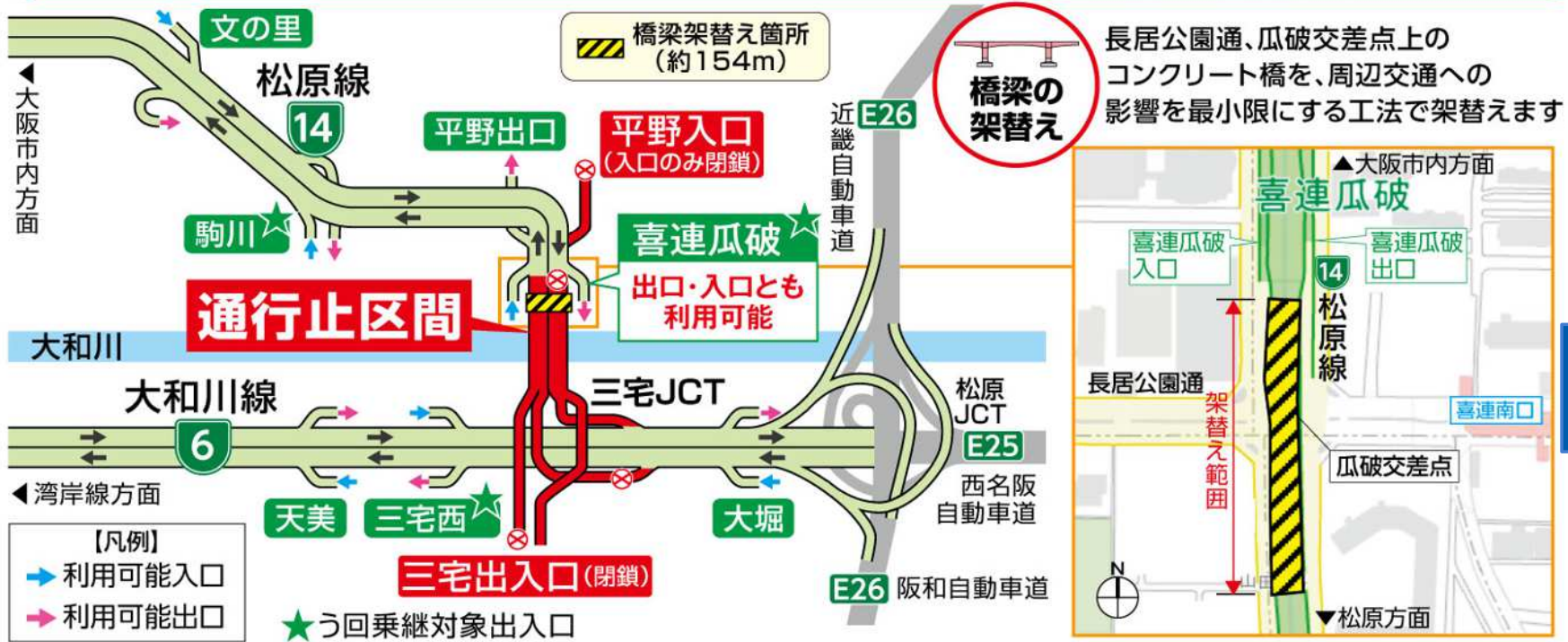


**通行止め工事概要**

○14号松原線喜連瓜破付近で長居公園通・瓜破交差点をまたぐ橋梁の架替え工事を実施しています

**終日通行止** 2022年6月1日水 AM4:00 ~ 2025年3月末(予定) 約3年間

**14 松原線** 喜連瓜破 上下線 三宅



詳しくは **特設サイト** をご覧ください



## 工事の進捗状況

- 2024年3月に架替え対象の既設橋梁の撤去が完了しました
- 2024年4月6日には鋼製橋脚の架設を行い、新しい橋梁の橋脚部分の施工が完了しました
- 今後、新しい橋梁の鋼製橋桁部分（側径間、中央径間）は3回に分けて架設を行います
- 鋼製橋桁部分の設置完了後は通行止め解除に向け、舗装などの高速道路上の整備を進捗します

### 施工完了

①仮設桁の敷設



②既設コンクリート橋梁の撤去



③鋼製橋脚の架設(夜間)



### 撤去工(ステップ②) 完了



### 梁部設置(ステップ③) 完了



### 施工に向けて準備中

④鋼製橋桁(側径間)の架設(夜間)



⑤鋼製橋桁(中央径間)の架設(夜間)







- 4号湾岸線は、関西国際空港から大阪・関西万博会場までのアクセスルートです
- 4号湾岸線（大浜～泉大津）は、1987年および1993年の開通から30年以上が経過し、老朽化による鋼床版の損傷や穴ぼこなどの舗装の損傷などが顕在化しています
- そこで、安全・安心・快適を未来につなげるため、終日通行止めによるリニューアル工事を実施します

安全・安心・快適な道路を100年先まで

**阪神高速リニューアルプロジェクト**

## 終日通行止

**4 湾岸線**

**大浜 ↔ 泉大津**

2024 **4/16** (火) 午前4時 ~ **26** (金) 午前6時

**特設サイト** をご活用ください

●お帰りの案内 ●各回ルートの所要時間比較

スマホ・PC対応 4号湾岸線リニューアル 検索

周辺道路も含めた渋滞・混雑が予想されます。ご迷惑をおかけしますが、ご理解とご協力をお願いいたします。

お車のご利用をお考えいただき、鉄道など公共交通機関をご利用いただくか、お帰りの案内、お帰りの所要時間の変更をご確認ください。



### 鋼床版部におけるSFRC舗装への舗装打ち換え

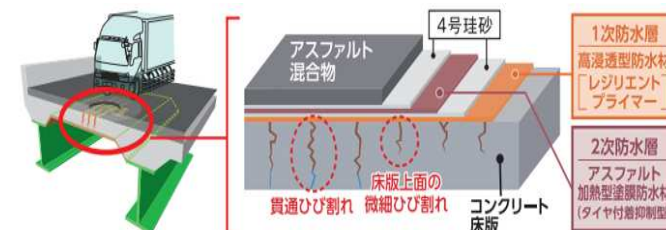
既存のアスファルト舗装を剛性の高いSFRC舗装に置き換えることにより、鋼床版の応力を軽減し、疲労耐久性を向上させます



SFRC施工状況

### コンクリート床版の高性能床版防水の実施

舗装の下にあるコンクリート床版のひび割れに対して、浸透性の高い防水材を塗布し、さらにもう一層の防水層を組み合わせた高性能床版防水を実施します







○リニューアル工事期間中は、通行止め区間の端末出口（大浜南行出口・泉大津北行出口）や15号堺線、阪和自動車道などに加え、大阪臨海線、国道26号などの周辺一般道路において渋滞が予想されます

○お車のご利用を控えていただくことや、渋滞区間をさけたご利用、ご利用時間帯の変更をご検討いただきますよう、ご理解とご協力をお願いします

○う回乗継の設定や各う回ルートの所要時間比較などの詳細情報は、「特設サイト」をご確認ください

## 快適移動

### POINT 1

車での移動を控える  
他の交通機関利用や  
予定変更などの  
**代替手段**

複数の移動予定をまとめたり、工事期間外へのスケジュールの変更や、電車などのお車以外の交通機関での移動、リモートで予定を済ますなど、お車のご利用を控えることもご検討ください。



## 快適移動

### POINT 2

渋滞区間をさけたご利用  
高速道路・一般道の  
渋滞をさける  
**う回ルート**

道路情報板などで渋滞状況をご確認のうえ、手前の出口の利用もご検討ください。

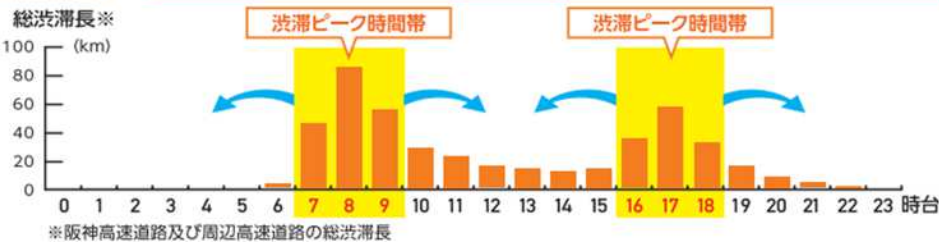
**!** 大浜・泉大津出入口付近は特に激しい渋滞が予想されます



## 快適移動

### POINT 3

渋滞時間をさけたご利用  
利用時間帯をずらして  
渋滞ピークをさける  
**時差利用**



工事期間中のう回ルート・交通影響の予測等に関する情報は

## 特設サイト

4号湾岸線リニューアル  検索

- う回乗継のご案内  
リニューアル工事期間中に利用可能なう回乗継出入口や、渋滞予測など、役立つ情報を路線ごとにご確認いただけます。
- 各う回ルートの**所要時間比較**  
う回ルートごとにリアルタイムの所要時間に加えて、リニューアル工事期間中の所要時間実績をご確認いただけます。

通行止区間  
う回乗継ルートご案内  
(ETC車、現金車ともに対象)

通行止期間中は  
周辺道路や高速道路の  
混雑が予想されます。

通行止期間中は、  
お車の利用を控えていただくか、  
う回乗継ルートをご利用ください。  
併せて、ご利用時間の変更をお願いします。



# 3. トピックス

## 近畿圏の新たな高速道路料金に関する具体方針（案）

### （1）料金体系の整理・統一とネットワーク整備

- 阪神高速において、料金体系の整理・統一を更に進める。
  - ・対距離制を基本とした公平な料金体系の更なる前進に向け、新たな上限料金を設定。
  - ・料金割引についても整理・統一を図る観点等から、大口・多頻度割引の拡充や深夜割引の導入を実施。
- 関係自治体の提案を踏まえ、淀川左岸線（2期）や名神湾岸連絡線の整備に必要な財源確保を検討。

### （2）起終点を基本とした継ぎ目のない料金の実現

- ネットワークの開通状況を踏まえ、道路交通や環境等についての都心部の政策的な課題を考慮し、大阪及び神戸都心部を避けて通行する利用が料金面で不利にならないよう、経路によらず起終点間の最短距離を基本に料金を決定。

出典：R5.12.22 国土交通省「近畿圏の新たな高速道路料金に関する具体方針（案）」の改定について

令和5年12月22日（金）

「近畿圏の新たな高速道路料金の具体案」を公表

令和6年3月29日（金）

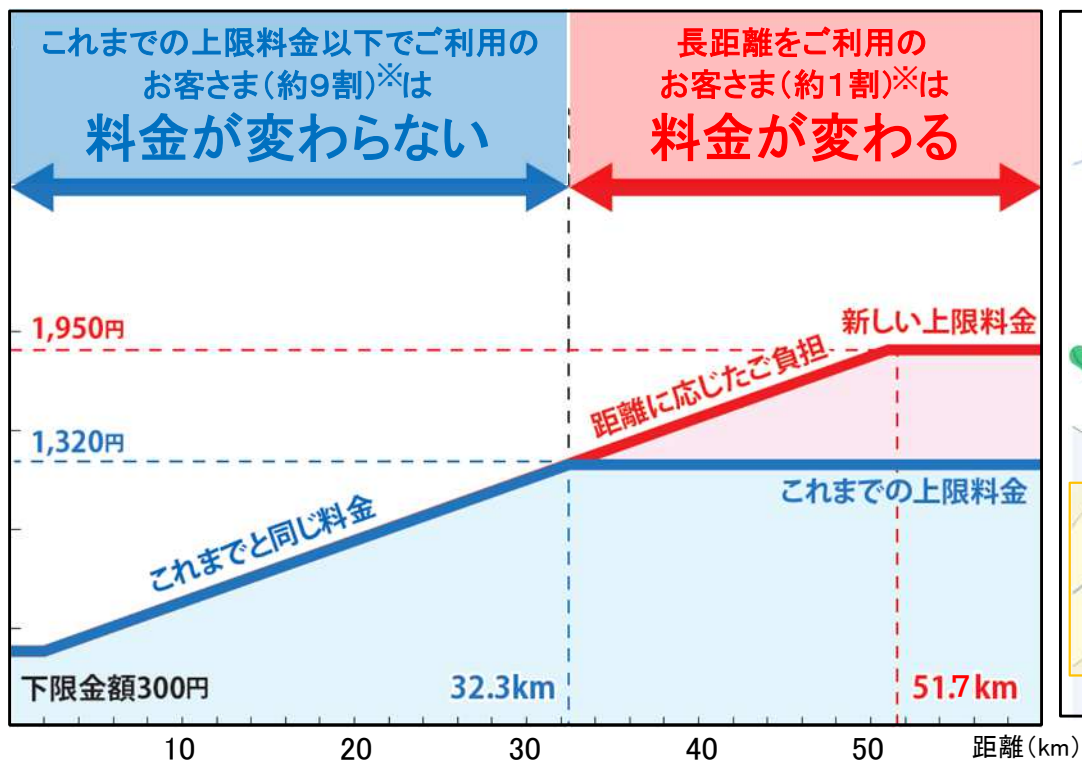
道路整備特別措置法に基づく国土交通大臣の許可

○近畿圏の新たな高速道路料金では、対距離制を基本とした公平な料金体系の更なる前進に向け、新たな上限料金を設定し、高速道路をさらに効率的にご利用いただくための割引を導入・拡充します

- 【導入】 都心迂回割引、深夜割引、関西国際空港方面割引、大和川線・堺線乗継割引
- 【拡充】 大口・多頻度割引、神戸都心流入割引

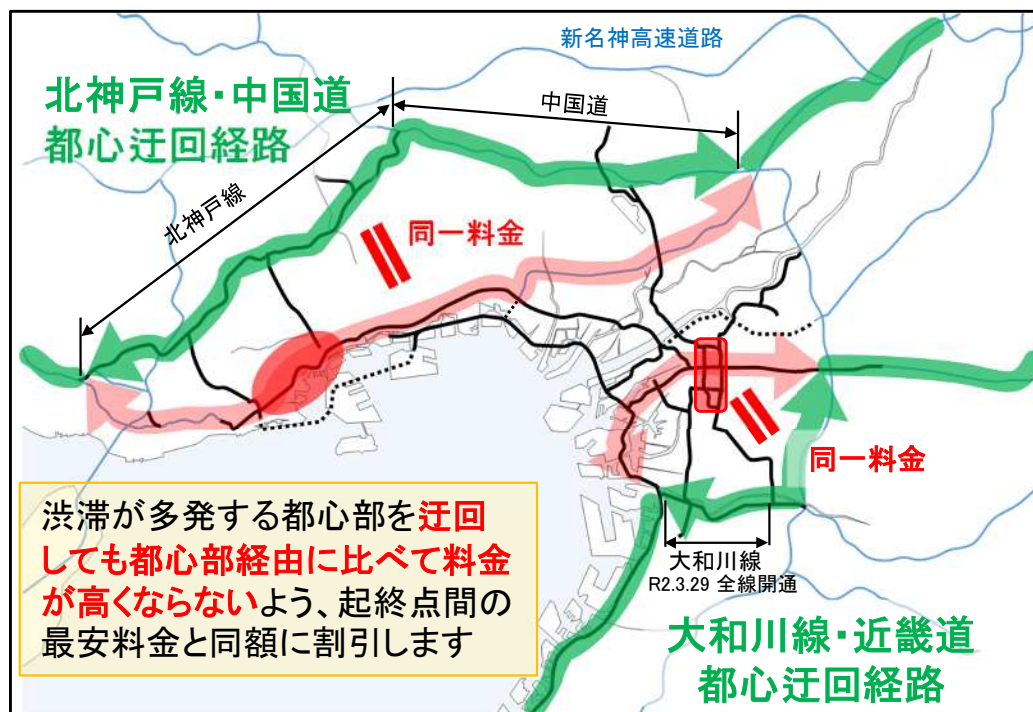
○新たな高速道路料金は、令和6年6月1日（土）午前0時から導入します

## ■普通車の料金



※ETC利用台数の比率(2022年9月平日平均)

## ■都心迂回割引



※迂回経路は一例

（概要版）

# お客さま満足アッププラン2024

2024年4月1日  
阪神高速道路株式会社



©A.M/J-88W

阪神高速グループは、社会を構成する一員としてサステナビリティを共通の価値観と認識し、グループ理念である「先進の道路サービスへ」のもと、持続可能な社会の実現に貢献し、自らも持続的に進化・成長することを目指しています。

このような姿勢で、グループ理念のさらなる具現化を図るため、2030年に目指すべき6つのありたい姿を示した『阪神高速グループビジョン2030』の実現に向けて、『中期経営計画（2023～2025）』に基づく取り組みを推し進めております。

また、近年、働き手不足やインフラ老朽化などの事業環境の変化や、地球環境の保全などの社会の要請にも対応していく必要がある中、不断の経営効率化の取り組みを進めるにあたり、昨年12月22日に、「経営効率化に向けた今後の取り組み」を公表いたしました。

これらの取り組みのうち、お客さまサービスの向上に関して2024年度に実施する具体的な内容を、『お客さま満足アッププラン2024』として、民営化後に取り組んできた内容と併せてとりまとめましたので、ぜひご覧くださいませ。





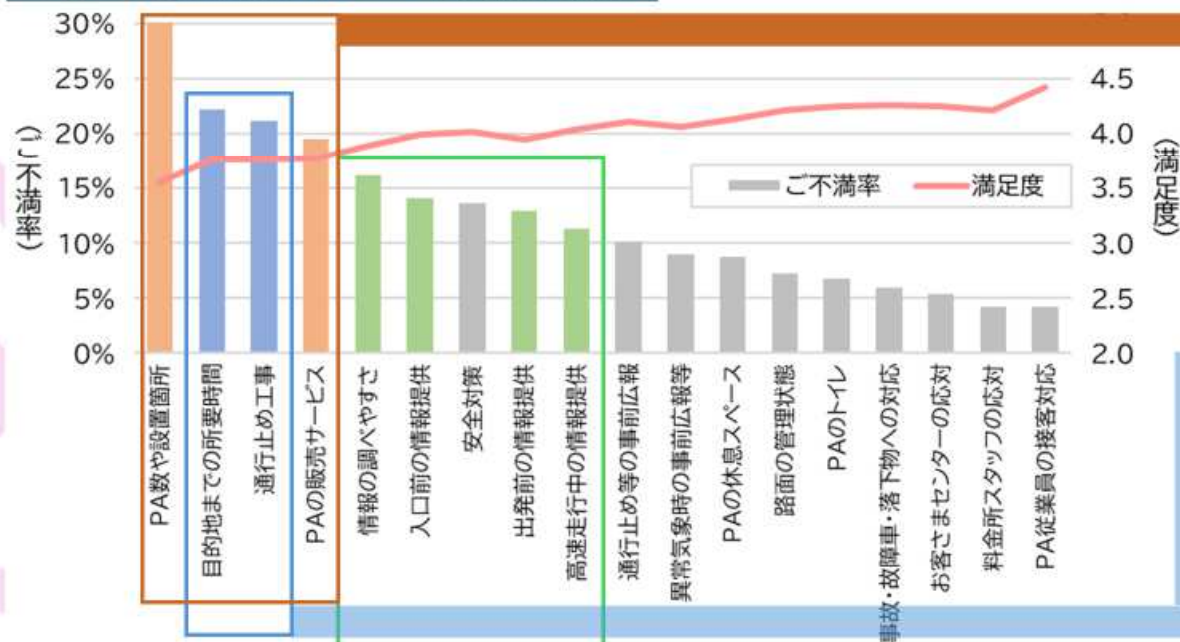
## お客さま満足度調査(2023年度)結果をふまえた2024年度の対応方針



阪神高速グループでは、いただいたお客さまの声をグループ内で共有し、経営やサービスの改善・向上の取り組みに生かしております。

お客さま満足度調査(2023年度)の結果を整理分析した結果、お客さまのご要望が多い「パーキングエリア(PA)の改善」「渋滞対策」「情報提供の充実」に真摯に対応し、さらなる改善に努めるとともに、お客さまのご要望の変化、サステナビリティの実現等の社会の要請等を踏まえつつ、新たなサービスを展開します。

### お客さま満足度調査(2023年度)調査結果



#### パーキングエリア(PA)の改善

- ・泉大津PA大型駐車マス拡充
- ・PAコンシェルジュカウンターの美装化
- ・トイレのバリアフリー改修
- ・デジタルサイネージの展開

#### 渋滞対策

- ・大阪・関西万博期間中の交通需要増加への対応
- ・速度回復誘導灯
- ・長期休暇渋滞予測

#### 情報提供の充実

- ・LINEアカウント運用開始
- ・料金検索システムの統合
- ・HPリニューアル
- ・Xによるお得情報等の充実

※「ご不満率」と「満足度」について

各項目について「不満」「どちらかといえば不満」「どちらかといえば満足」「満足」の4段階又は「利用していないのでわからない」でご回答頂いた結果により次のとおり算出  
 ご不満率… 各項目のご回答数のうち「不満」「どちらかといえば不満」が占める割合(「利用していないのでわからない」は回答数から除く)  
 満足度… 4段階(不満:1点、どちらかといえば不満:2点、どちらかといえば満足:4点、満足:5点)で得たご回答の平均値



阪神高速は、お客さまの声をお待ちしております。





## パーキングエリア(PA)の改善

多くのお客さまにご利用いただきやすいよう多様なニーズに対応する取組を実施します。  
また、「物流の2024年問題」の対応も踏まえ、湾岸線の終日通行止め工事内で大型車の駐車マスの拡充を行います。

### PAコンシェルジュカウンターの美装化・トイレのバリアフリー改修

外国からのお客さまにも分かりやすいようにコンシェルジュカウンターに視認性の高いインフォメーションサインを設置するとともに、バリアフリートイレへの改修を進めるなど、どなたにも使いやすいトイレを目指します。



### デジタルサイネージの展開

各PAにデジタルサイネージを整備し、PAから阪神高速道路の情報や周辺の観光地・地産品など地域の魅力を発信していきます。

(一部PAを除く)



タッチパネル式  
デジタルサイネージ

PAコンシェルジュがない無人PA(一部)では遠隔対応ができるタッチパネル式のデジタルサイネージを配置予定です

### 泉大津PA大型駐車マス拡充

阪神高速では2024年4月16日～26日の10日間大浜～泉大津間の終日通行止めを実施します。

泉大津PA(海側・陸側)3階の大型車専用駐車場について、駐車場の区画線を変更し、大型車駐車マス数の拡充を図ります。また、大型バス優先マスをPA施設に隣接して配置することで、車道を横断することなくPA施設を安全にご利用いただけるようになります。





## 渋滞対策

大阪・関西万博に関係する交通集中が予想される出口およびJCTについて、円滑な交通確保に努めることを目的とし、二車線化の実施を予定しております。また、渋滞を緩和し、スムーズな走行環境の実現を目指します。

### 大阪・関西万博に関係する交通需要増加への対応

万博開催期間中に交通集中が想定される北港JCT湾岸舞洲出口や天保山JCT渡り線において交通容量拡大対策(2車線化)を実施します。この工事をできるだけ早期に完了させることで、夏以降に増大が見込まれる舞洲関連事業(万博及びIR)の工事車両による混雑等影響を緩和し、一般交通の円滑な交通確保に努めます。

#### ■現在の運用



#### ■改良案

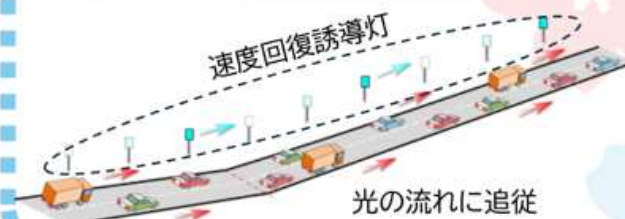


#### 【天保山JCT渡り線】

万博会場方面への交通量増に対応するため、現状1車線の容量拡大(2車線化)を実施

### 速度回復誘導灯

下り坂から上り坂に変化する区間(サグ部)では、道路脇に等間隔に配置した点滅灯(速度回復誘導灯)を一定速度で点灯させることで、上り坂での無意識な速度低下の抑制や渋滞中の速度回復を促進しています。これからは、より効果的なものとするために、点灯パターンにAI技術を活用していきます。



### 長期休暇渋滞予測

ゴールデンウィークやお盆、年末年始の期間を対象に渋滞予測情報をHPで提供しています。

日	月	火	水	木	金	土
31	1/1	2	3	4	12/28	29
						30



## 情報提供の充実

お客さまからのご要望が多い情報提供の充実をはかるため、出発前・出発後にそれぞれ必要な情報を簡単に入手できるよう、情報の精度とわかりやすさを向上する取組を行います

### LINE公式アカウント運用開始

災害時などの緊急情報のほか、阪神高速の各種情報を手軽に入手できる「阪神高速LINE公式アカウント」の運用を開始しました



LINE公式アカウント：  
阪神高速  
@hanshin-exp



【LINE公式アカウントでできること】

- 災害・緊急時等の大規模交通障害に関する情報のプッシュ配信
- 企画割引、キャンペーン情報のプッシュ配信
- 阪神高速周辺の高速道路料金の検索
- 交通情報へのアクセス
- ETC利用履歴情報へのアクセス
- パーキングエリア、お出かけ情報
- 阪神高速に関する詳細な情報を簡単に入手  
(阪神高速ウェブサイト内の検索機能)
- お得なクーポンの配信 など

ぜひ友だち追加をお願いします

### 料金検索機能と交通情報提供機能の統合

「はしれGo!」と「料金検索サイト」を統合し、より使いやすいシステムへ統合を予定しています



料金検索サイト

はしれGo!

阪神高速道路内の交通情報を提供する「はしれGo!」と料金を調べる「料金検索サイト」は、別々の入口から検索するデザインとなっており、どちらを使用すればよいかお客さまにわかりにくい状況となっていました。そこで、2024年度内に2つのサイトを統合し、料金検索機能と交通情報提供機能を合わせた新たなサイトでの情報提供を開始します。

### HPリニューアル／Xによるお得情報等の充実

ホームページ(HP)をリニューアルし、Xによるお得な情報等の発信もさらに充実していきます

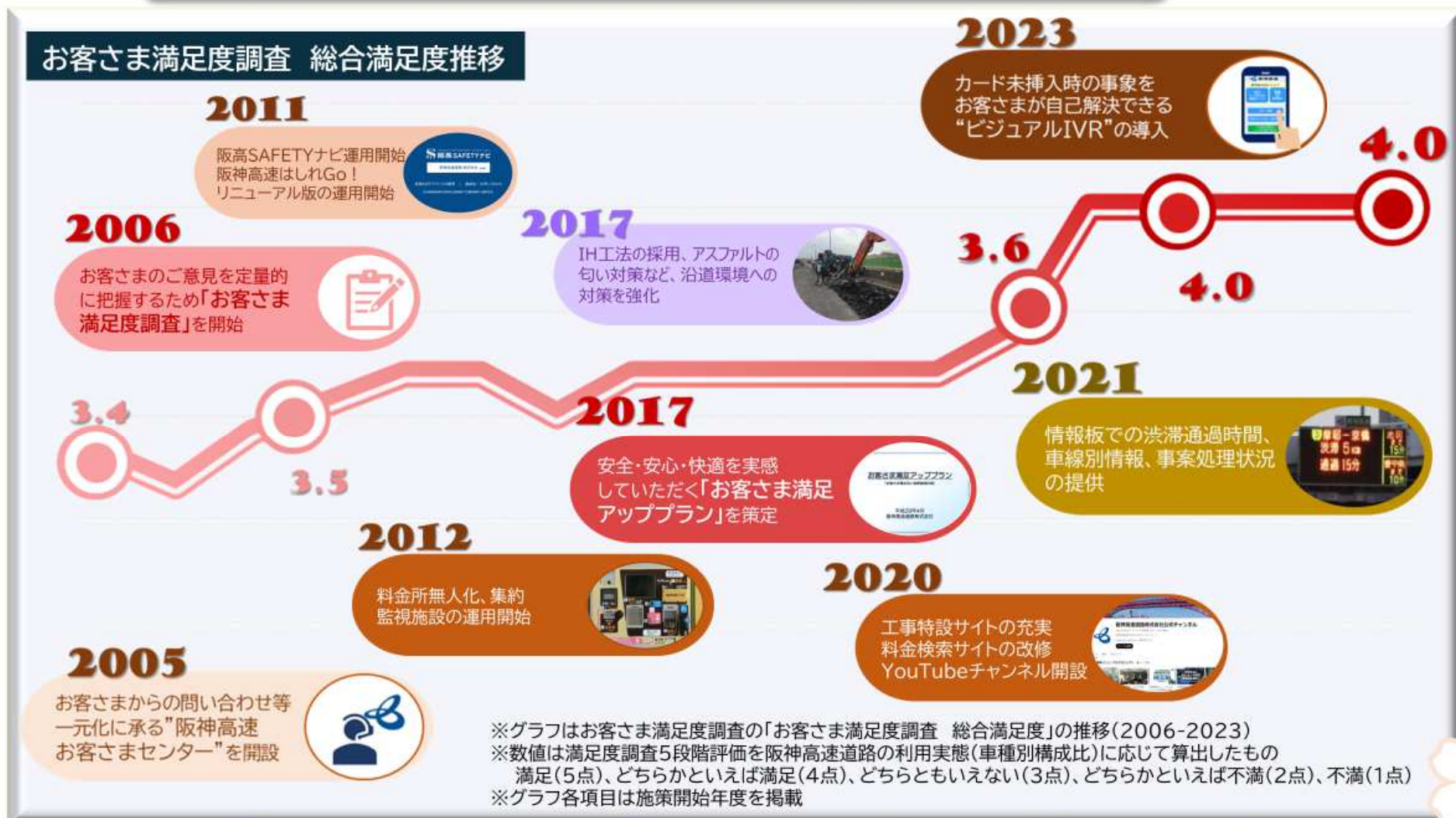
必要な情報に素早くアクセスできるよう、2024年度内のHPリニューアルを予定しています。また、お客さまの声をヒントに立ち上げた新たなXアカウントにより、キャンペーンやお得な情報等の発信もさらに充実していきます。







お客さま満足アッププラン2024では、民営化後から取り組んできたことをお客さま満足度調査の項目別にご紹介させていただいております。  
本概要版では各取り組みの抜粋版としてご紹介させていただきます。



(全体版掲載取り組み一覧) ■お客さま満足度調査 総合満足度推移 ■阪神高速のPA数や設置個所 ■各PAのトイレ ■各PAの販売サービス ■路面の管理状態と通行止め工事 ■事故・故障車・落下物への対応 ■通行止め・車線規制の事前広報 ■入口前の情報提供 ■阪神高速に関する情報の調べやすさ ■阪神高速お客さまセンターの対応 合計11項目



阪神高速は、お客さまの声をお待ちしております。



## パーキングエリア等における機運醸成活動の展開

○2025大阪・関西万博の開催1年前（4月13日）に合わせ、現在実施中の泉大津PA（陸側・海側）に加え、朝潮橋PA（2階）、中島PA（2階）、LoopA阪神高速ミナミ交流プラザでも機運醸成スポットを設置します



朝潮橋PA(2階)



中島PA(2階)



LoopA 阪神高速ミナミ交流プラザ



## 美装化による周辺環境と調和のとれた道路構造物へ

○大阪・関西万博会場周辺（北港JCT付近）や観光客が集まるスポット（千日前付近）を中心に、周辺環境と調和のとれた美しい道路構造物へと生まれ変わり、賑わいに溢れたコミュニティ空間の創出と機運醸成に取り組みます

### ～ 賑わいのある美しい街並みに調和した

### 道路構造物の美装化（千日前付近）～

- 場所：難波交差点（御堂筋と千日前通の交差部分）をまたぐ区間（約60m）
- 材質・外観：
  - ・ 軽量で定期的なメンテナンスが不要な「膜材」を使用
  - ・ 御堂筋周辺の建築物や風景にあった落ち着いた色合いで、圧迫感のないスタイリッシュなデザインを採用
- 完成予定時期：2025年3月頃



橋脚塗装による美装化（北港JCT付近）



※完成イメージ

膜材による橋桁美装化（難波交差点）



## 大阪・関西万博に関する交通需要増加への対応

○大阪・関西万博時の交通需要の増大に対応すべく、交通集中が想定される湾岸舞洲出口および天保山JCT渡り線の車線数を1車線から2車線に改良し、交通の円滑化を図ります

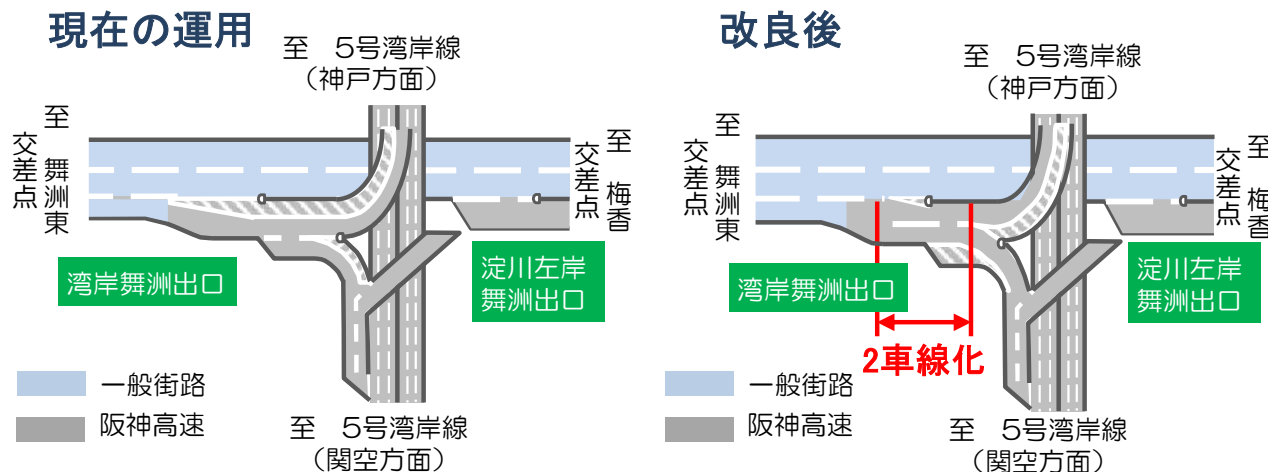
○万博会場建設の工事車両の円滑な通行にも寄与すべく、2024年6月迄に完了の予定です

[関係する工事の完了予定：(4月)湾岸線リニューアル工事 (5月)天保山JCT改良 (6月)湾岸舞洲出口改良、阿波座付近工事]

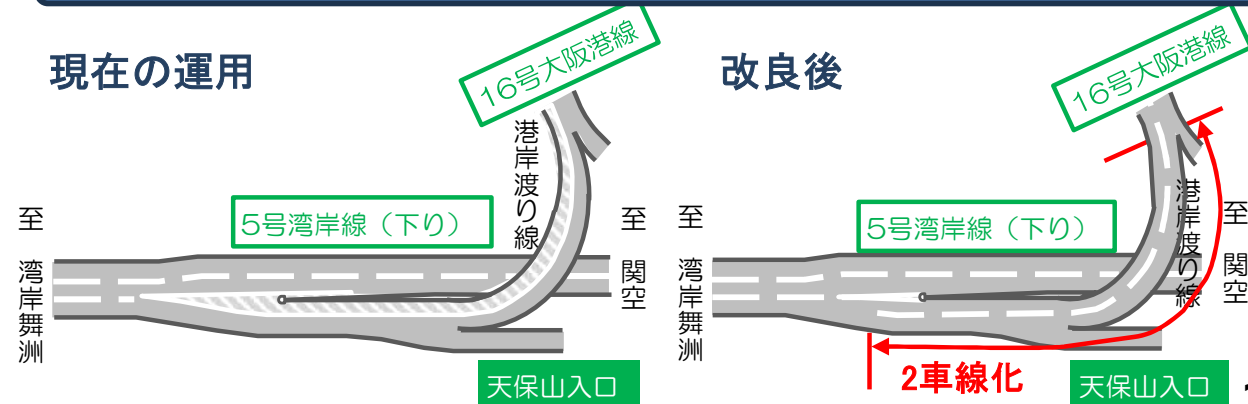


- 交通集中が想定される区間
- 対策箇所

### 湾岸舞洲出口



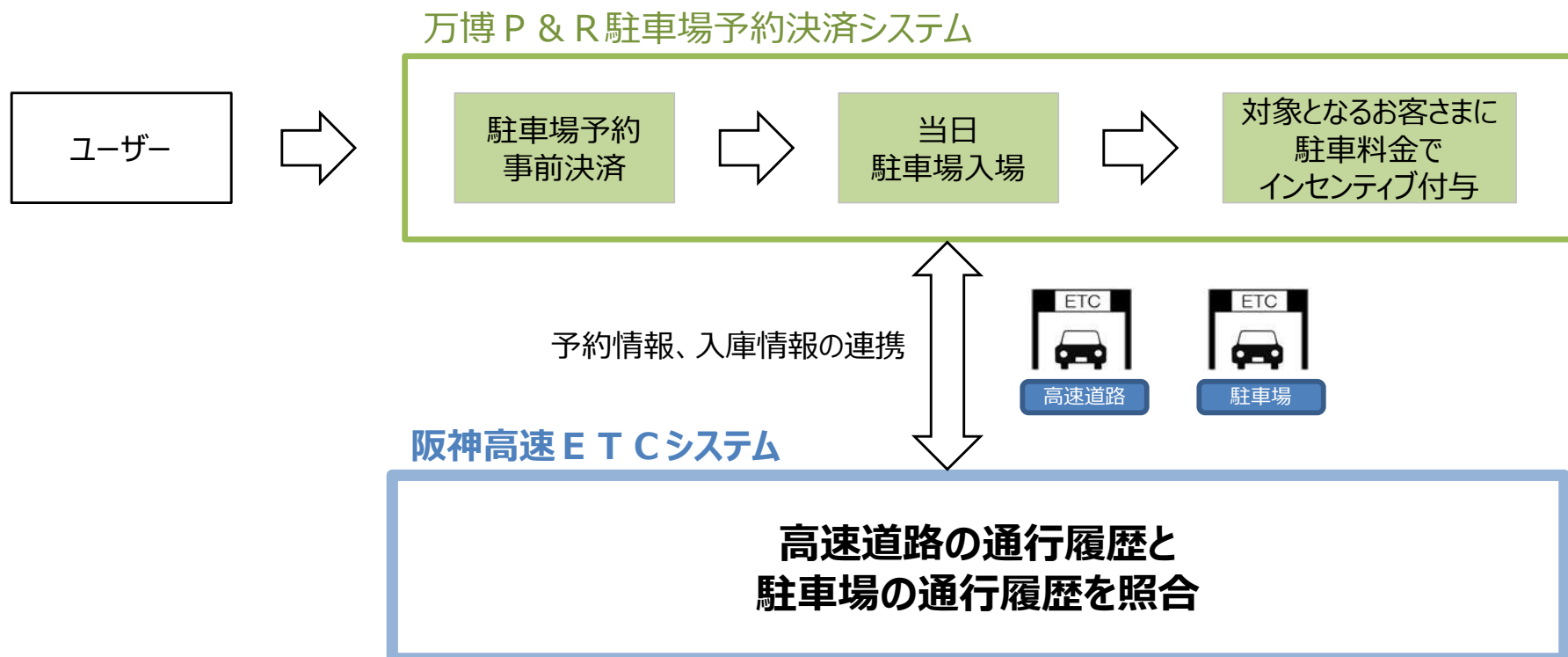
### 天保山JCT





## ICT技術を活用した新たなモビリティサービスの実践

- 一般道や周辺地域への影響低減の観点から、阪神高速道路の特定出口や、阪神高速1号環状線等の大阪中心部の混雑区間の迂回ルートをご利用いただいたお客さまに対して、ETC情報を活用し「駐車場料金」を相対的に引き下げる等のインセンティブ付与を実現する連携システムの検討を進めています
- 阪神高速道路ETCシステムと、万博P&R（パークアンドライド）駐車場予約決済システムが情報を連携することにより、駐車場料金でのインセンティブ付与を実現します  
※詳細については、「万博駐車場交通連携システム検討会」等で順次公表予定





## ICT技術を活用した新たなモビリティサービスの実践

①又は① + ②の条件を満たしたとき、インセンティブを付与

《来場者輸送具体方針第3版  
(アクションプラン) より》

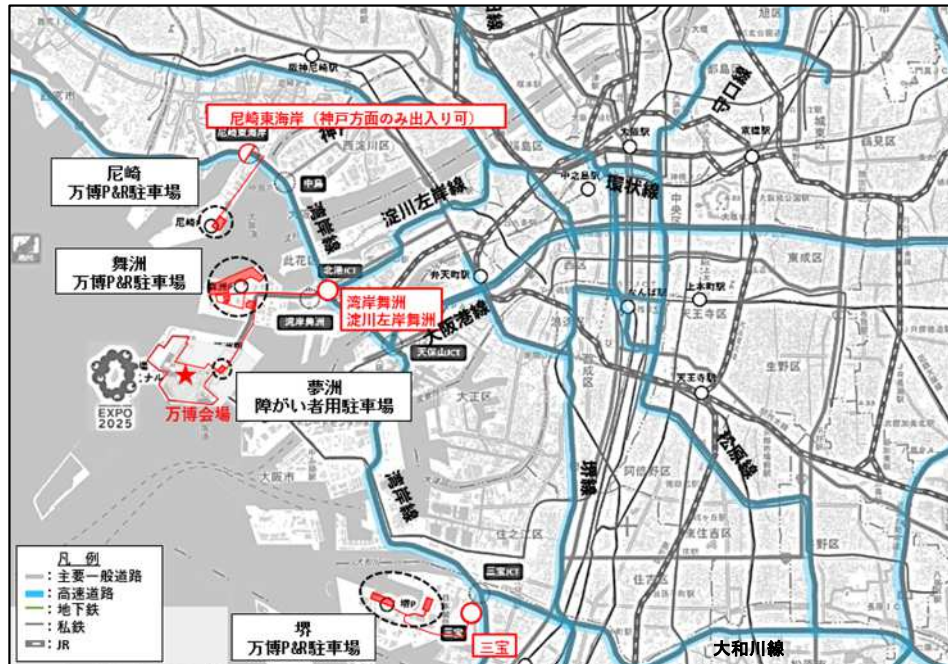
①万博 P & R 駐車場の最寄りの阪神高速出口の利用

- ・舞洲万博P&R駐車場 : 湾岸舞洲、淀川左岸舞洲
- ・堺万博P&R駐車場 : 三宝
- ・尼崎万博P&R駐車場 : 尼崎東海岸

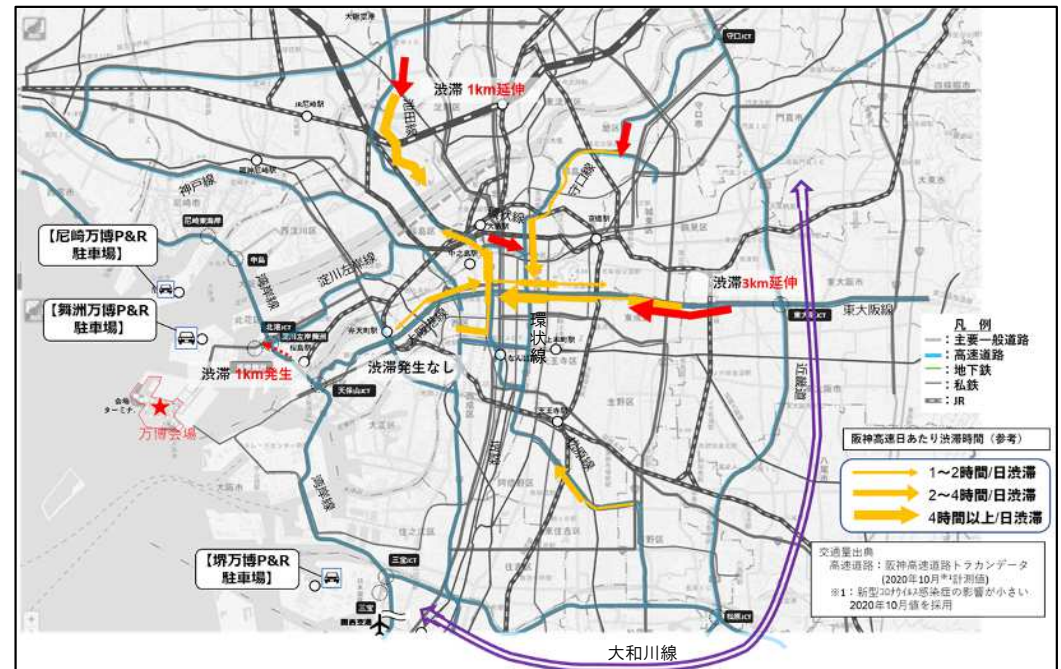
②阪神高速 1号環状線等の大阪中心部の混雑区間の迂回利用

- ・阪神高速 6号大和川線等への迂回

【各駐車場利用の際に推奨する阪神高速の出口】

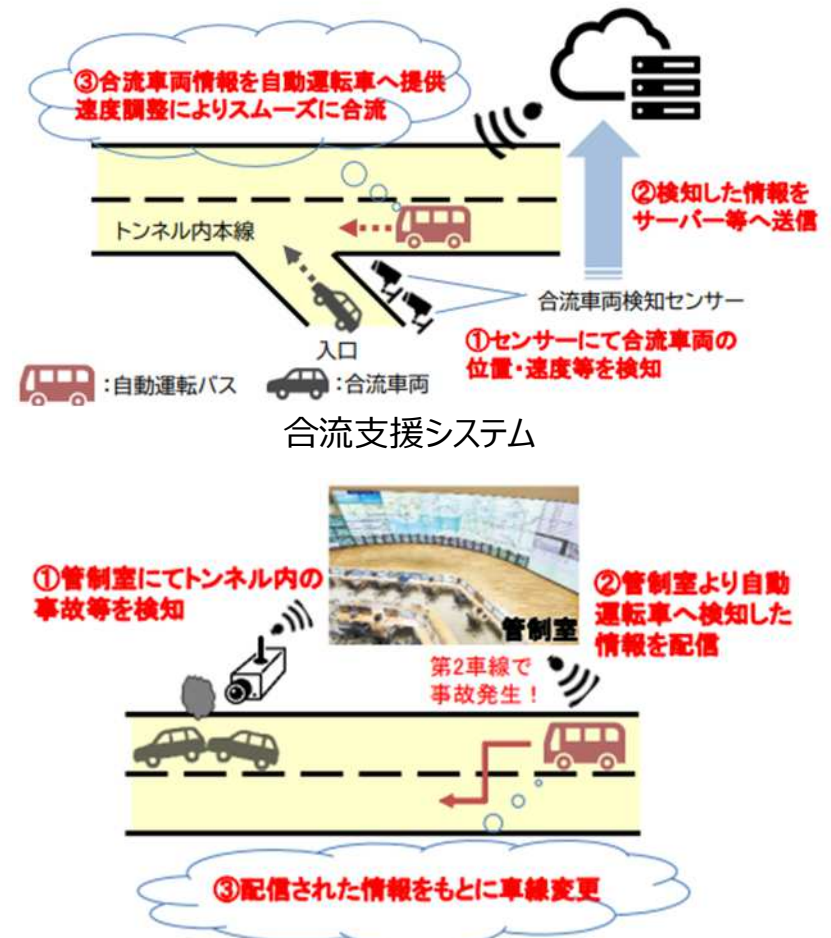


【大阪中心部 迂回想定ルート】



## 自動運転の走行実施に向けた取り組み

- 今後の自動運転の拡大、将来の完全自動運転化を見据え、万博会場へのシャトルバスアクセスルート（淀川左岸線（1期）及び（2期））において、関係機関と連携して、バス事業者が行う自動運転車の走行を支援する合流支援システム・先読み情報提供等の実装に向けて取り組んでいます
- 令和6年2月、大阪市が淀川河川敷において、自動運転車の走行試験を実施し、自動運転車両の走行確実性を確認



※大阪市自動運転バス実装協議会資料より一部加工



- 大阪港のシンボルである阪神高速道路初の長大橋梁の港大橋が、今年度に開通から50周年を迎えます
- 港大橋は、前回の大阪万博の開催期間中である1970年7月15日に起工式が行われ、それからわずか4年後の1974年7月15日に開通し、その後も様々な技術を導入し進化を続けてきました
- これからもみなさまと共にあり続けるために更なる進化を続け、次の100年に繋げていきます
- 50周年を記念した各種イベントの開催を予定しており、本日公開の港大橋開通50周年特設サイトにて港大橋の50年ヒストリーなどのコンテンツの公開とともに、今後イベント情報を随時公開していきます

■ 港大橋開通50周年特設サイト 本日公開！

■ フォトコンテスト 本日募集開始！



【募集期間】  
2024年4月10日～8月18日



阪神高速では、港大橋が開通50年を迎えるにあたり、「港大橋のある風景」としてフォトコンテストを開催します。みなさまの応募をお待ちしております！



形式	3径間ゲルバートラス橋
全長	980m (同形式で世界第3位)

港大橋開通50周年  

<https://www.hanshin-exp.co.jp/company/skill/minato-bridge/>