



2021年度 阪神高速グループの 主な取り組み

2021年10月26日
阪神高速道路株式会社
代表取締役社長 吉田 光市

目次

1. 営業状況について
2. ネットワーク整備について
3. リニューアルプロジェクトについて

<トピックス>

4. 1号環状線リニューアル工事等
5. 安全・安心・快適への取組
6. 社会貢献活動等

1. 営業状況について

営業状況（2021年度）

2021年度	4月	5月	6月	7月	8月	9月	上期計
交通量（台/日） 〔前々年同期比〕	657,342 〔89.7%〕	589,383 〔84.4%〕	680,434 〔102.1%〕	704,093 〔94.4%〕	664,632 〔89.8%〕	686,725 〔93.2%〕	663,587 〔92.1%〕
料金収入【税抜】 （百万円） 〔前々年同期比〕	13,495 〔88.9%〕	12,547 〔83.5%〕	13,962 〔102.3%〕	14,951 〔94.4%〕	14,136 〔89.1%〕	14,113 〔93.2%〕	83,204 〔91.7%〕

〔新型コロナウイルス感染症による影響〕

- ・緊急事態宣言が発令された期間は、新型コロナウイルス感染症による影響を強く受け、4月、5月、8月は対前々年で1割強の減少、9月は1割弱の減少にとどまった。
- ・まん延防止等重点措置期間であった7月は対前々年で1割弱の減少。

※ 6月は前々年の実績を上回っているが、これは前々年に開催されたG20大阪サミットによる大規模交通規制の影響によるもの。

【緊急事態宣言発令期間〔大阪〕】

今年度：4/25～6/20、8/2～9/30 ※6/21～8/1は別途まん延防止等重点措置期間

【特異事象】

2019年度

5月24日～6月3日 3号神戸線(湊川～京橋)でリニューアル工事により通行止め

6月27日～6月30日 G20 大阪サミットにより大規模交通規制

8月15日～8月16日 4号湾岸線・5号湾岸線の一部区間で台風10号の影響により一時通行止め

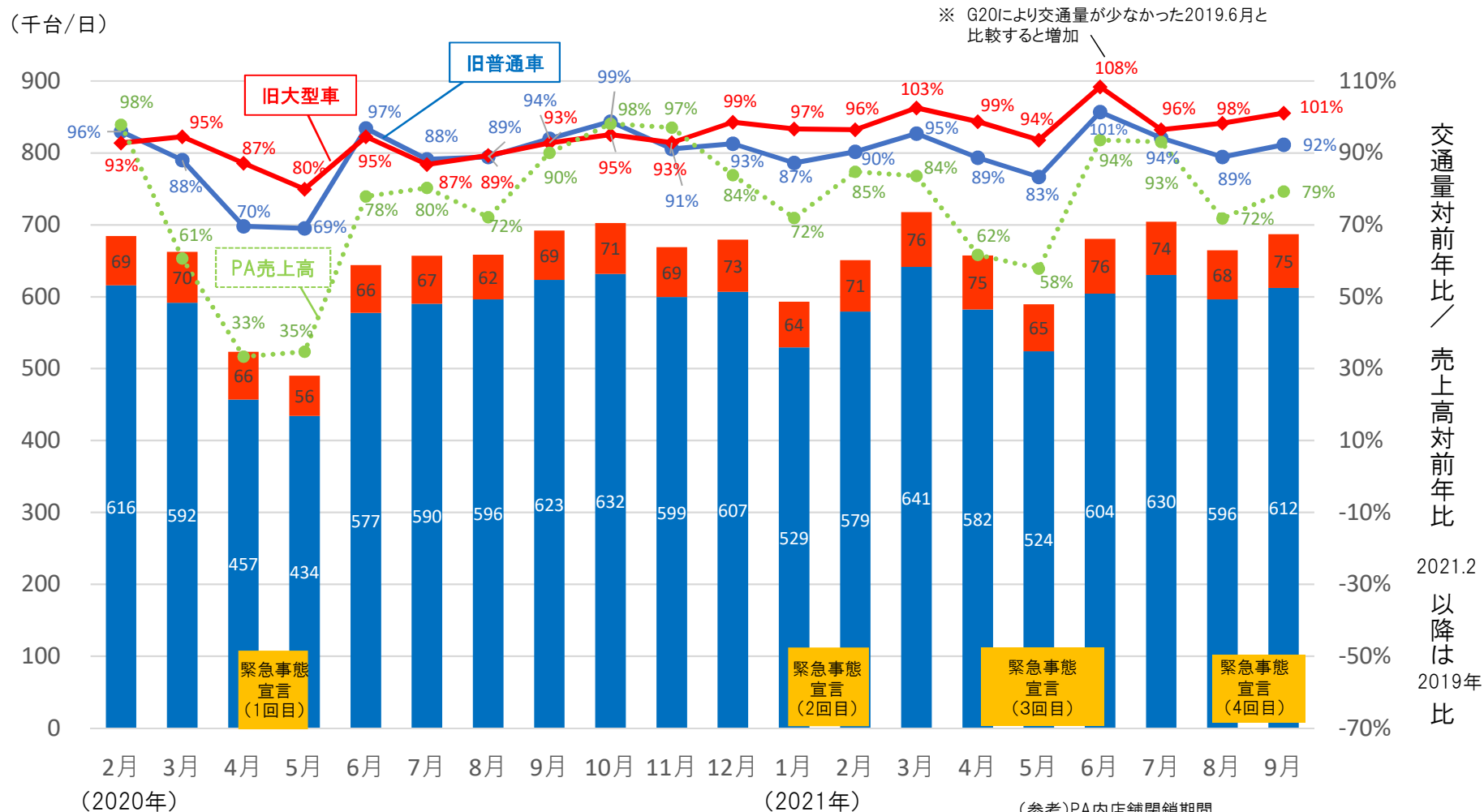
2021年度

8月9日 5号湾岸線の一部区間で台風9号の影響により一時通行止め

※2020年3月29日以降は、6号大和川線（7.7km）開通後の実績

新型コロナウイルス感染症影響下における交通量等推移

- 2020年2月以降は、新型コロナウイルス感染症の影響により交通量やPA売上高が減少。
- 2回目以降の緊急事態宣言では、1回目ほどではないものの、交通量やPA売上高の減少が顕著。
- 新型コロナウイルス感染症の影響を大きく受けた期間においても旧大型車は旧普通車より落ち込みが小さい。



交通量 凡例 ■ 旧普通車:軽・二輪、普通車、中型車 ■ 旧大型車:大型車、特大車

新型コロナウイルス感染症影響下の行動変容 時間帯別車種別交通量の変化（全線）

時間帯別交通量について利用用途(バス・タクシー:旅客、トラック・ライトバン:物流、乗用車)に区分し、2019年同月比について分析した結果、以下の傾向がみられている。

○24時間交通量について、旅客利用であるバス、タクシーが大幅に減少(2021年7月、2020年10月双方)

○朝夕の時間帯の交通量について、乗用車は増加(2021年7月、2020年10月双方)(※①)。

物流利用であるトラック・ライトバンは、2020年10月は朝方のみ増加傾向であったが、2021年7月は夕方も増加(※②)

全車種計でも朝夕の交通量が増加(2021年7月、2020年10月双方)。

○新しい傾向として、トラック・ライトバンが24時間交通量で増加に転じ(※③)、乗用車、トラック・ライトバンの交通量が増加する時間帯が(早朝や宵の口まで)拡大(※④)。

車種別・朝夕交通量の変化(平日平均)

(参考)

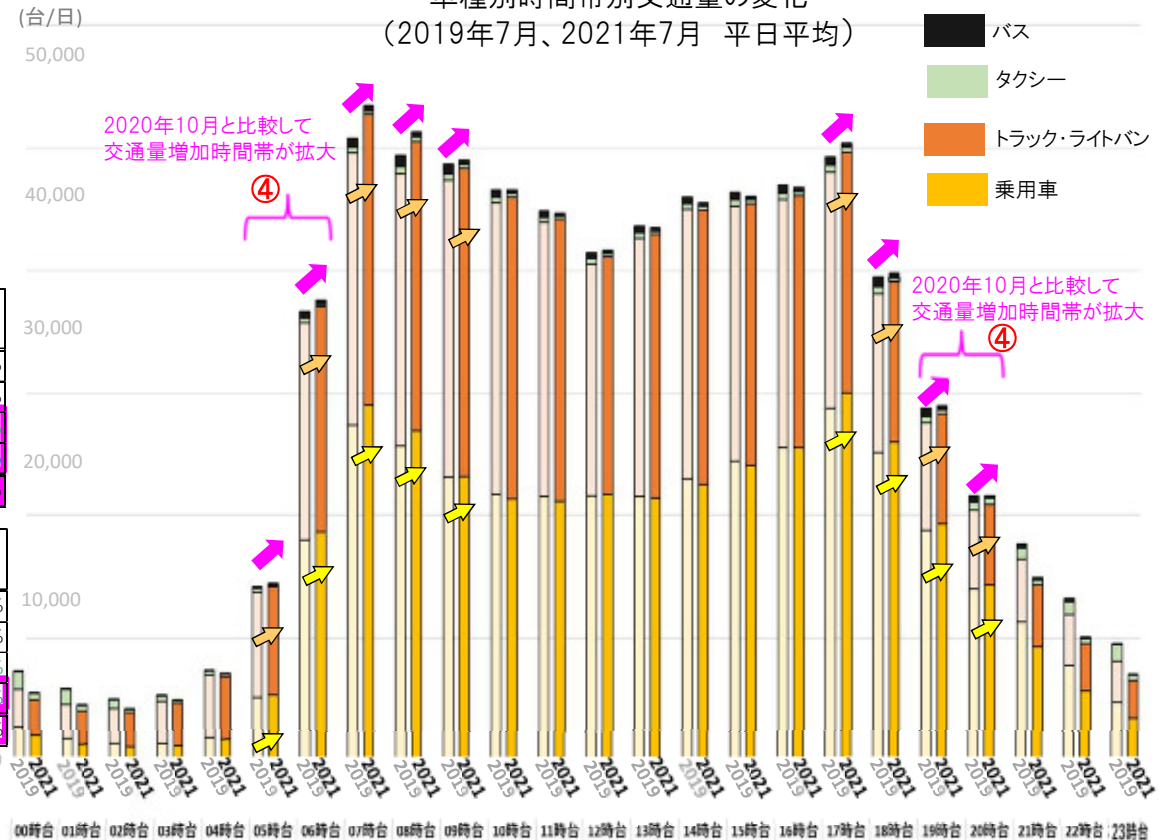
24時間計	2019年7月	2021年7月	差	対2019年比 (2021年7月)	対2019年比 (2020年10月)
バス	10,344	4,849	▲5,495	▲53.1%	▲49.9%
タクシー	15,164	8,004	▲7,160	▲47.2%	▲38.7%
トラック・ライトバン	321,878	330,316	▲8,438	▲2.6%	▲2.1%
乗用車	378,191	376,057	▲2,134	▲0.6%	0.6%
【計】	725,577	719,226	▲6,351	▲0.9%	▲2.1%

7-9時台計	2019年7月	2021年7月	差	対2019年比 (2021年7月)	対2019年比 (2020年10月)
バス	2,371	1,124	▲1,248	▲52.6%	▲48.1%
タクシー	1,515	1,027	▲488	▲32.2%	▲38.2%
トラック・ライトバン	68,659	72,404	▲3,745	5.5%	2.2%
乗用車	76,253	79,207	▲2,954	① 3.9%	① 5.1%
【計】	148,799	153,762	▲4,963	3.3%	2.4%

17-18時台計	2019年7月	2021年7月	差	対2019年比 (2021年7月)	対2019年比 (2020年10月)
バス	1,424	658	-766	▲53.8%	▲49.5%
タクシー	1,185	773	-412	▲34.8%	▲37.7%
トラック・ライトバン	32,143	32,666	523	② 1.6%	▲2.9%
乗用車	54,013	56,087	2,073	① 3.8%	① 4.9%
【計】	88,765	90,183	1,418	1.6%	0.6%

※集計データ：ETCデータ
 ※車種区分：利用用途に応じて区分
 バス
 タクシー } 旅客
 トラック・ライトバン } 物流
 乗用車

車種別時間帯別交通量の変化
(2019年7月、2021年7月 平日平均)



2. ネットワーク整備について

阪神高速のネットワーク整備

- 2020年1月に信濃橋渡り線、2020年3月に大和川線を開通。
- 現在、淀川左岸線（2期）、淀川左岸線延伸部、大阪湾岸道路西伸部を整備中。



※淀川左岸線延伸部の延長は、西日本高速道路(株)の単独施行区間1.1kmは除いたもの

建設中路線の状況（1）～淀川左岸線（2期）、淀川左岸線延伸部～

淀川左岸線(2期)

■大阪市より受託している海老江地区及び豊崎地区の工事(開削トンネル・橋梁・換気所)で、本体工事着手に向けた橋脚基礎工、地盤改良工及び土留壁工等を実施中。

淀川左岸線延伸部

■トンネル及びシールド立坑等の設計検討、堤防・道路一体構造の安全性等の検討を実施中。また、本体工事着手に向けて、地中障害物撤去工事等を実施中。



開削トンネル地盤改良工の実施状況



橋脚基礎工の実施状況



換気所土留壁工の実施状況



地中障害物撤去準備工の実施状況



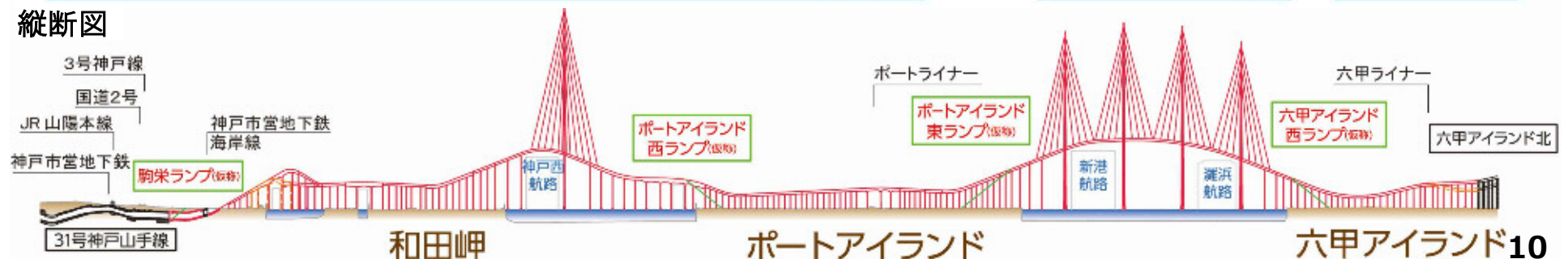
建設中路線の状況（2）～大阪湾岸道路西伸部～

大阪湾岸道路西伸部

- 有識者委員会において海上長大橋の橋梁形式が選定され、2019年12月に公表。長大橋の基礎構造をはじめ、上部構造に対する耐震、耐風、景観等の観点において、様々な課題に対し引き続き検討を実施中。
- 当社事業区間での工事の状況
 - ・ 六甲アイランド地区：橋梁上部工事を2021年3月に契約、現在詳細設計を実施中。
橋梁下部工事を2021年8月に契約、現場着手に向け調整中。
 - ・ 駒栄地区：開削トンネル工事において掘削工を実施中。



縦断図



3. リニューアルプロジェクトについて

- 阪神高速道路を100年先も安全・安心・快適にご利用いただくため、構造物の長寿命化に向けた「高速道路リニューアルプロジェクト（大規模更新・修繕事業）」を推進。
- そのうち、繰り返し補修を行っても改善が期待できない箇所を対象に、構造物の全体的な取り替えなど抜本的な対策を行い、機能・性能の引き上げを図る「大規模更新事業」の工事に着手。
- 大規模更新事業は、これまでにない規模で社会的影響が大きい工事となるため、阪神高速をご利用いただくお客さまや沿道の皆さまへのご迷惑を可能な限り抑える対策を検討。

12号守口線における床版取替工事実施例



**安全・安心を未来へつなぐために、どうしても必要な工事です。
交通規制によりご迷惑をお掛けしますが、ご理解とご協力をお願いいたします。**

- 大規模更新事業 6 箇所のうち、3号神戸線湊川付近及び15号堺線湊町付近の 2 箇所です工事に着手。
- 過去の車線拡幅工事で設置した縦目地（継ぎ目）が原因で損傷及び異常音が生じている16号大阪港線（西行）阿波座付近において、縦目地を撤去する大規模修繕工事に着手。
- 14号松原線喜連瓜破付近は、橋梁架替工事の着手に向けた準備及び交通マネジメントの検討を実施中。

事業箇所と主な進捗状況

3号神戸線 湊川 (1968年開通)



- 耐久性の向上及び最新の耐震基準への適合のため、既設橋脚間に新たな橋脚を7基設置する工事を2020年11月より着手

15号堺線 湊町 (1972年開通)



- 2021年3月より先行施工分（全9基の鋼製基礎うちの1基を対象）の施工に先立ち、地下埋設物の移設に着手
- 2021年5月より、先行施工分について本格着手

14号松原線 喜連瓜破 (1980年開通)



- 橋梁全体を架け替える事業の実施に向けて、既設橋梁の撤去・再構築の工事着手に向けた準備及び交通マネジメントの検討を実施中



16号大阪港線 阿波座 (1997年車線拡幅)



- 縦目地構造を解消し、安全性の向上、騒音の低減を図るため、2020年12月より中央大通（なにわ筋～あみだ池筋間）にて、車線規制を伴う工事を開始

4. 1号環状線リニューアル工事等

1号環状線リニューアル工事（終日通行止め工事）（1）～事業の目的～

- 1号環状線の1日のご利用台数は約25万台で、供用から50年以上が経過し、コンクリート床版（道路の床面）などで損傷が進行。
- 過去に2回の終日通行止め工事を実施。前回の工事から20年近くが経過し、舗装や道路の継ぎ目などの損傷が顕在化。
- 安全・安心・快適を未来につなげるため、構造物の長寿命化に向けた1号環状線リニューアル工事を実施。

24年

13年

19年

1号環状線開通
1964～1966年

終日通行止め工事
1988年

終日通行止め工事
2001～2002年

終日通行止め工事
2020年：南行
2021年：北行（今回）

南行：6日間
北行：5日間

南行：8日間
北行：7日間



1号環状線開通の様子



2002年の終日通行止め工事の様子



舗装の損傷



コンクリート床版の損傷 15

1号環状線リニューアル工事（終日通行止め工事）（2）～工事計画概要～

○ 工事は、交通影響を踏まえ、北行き、南行きの2分割で実施するものとして、2020年11月に南行を実施、2021年度は北行を実施予定。



(位置図)



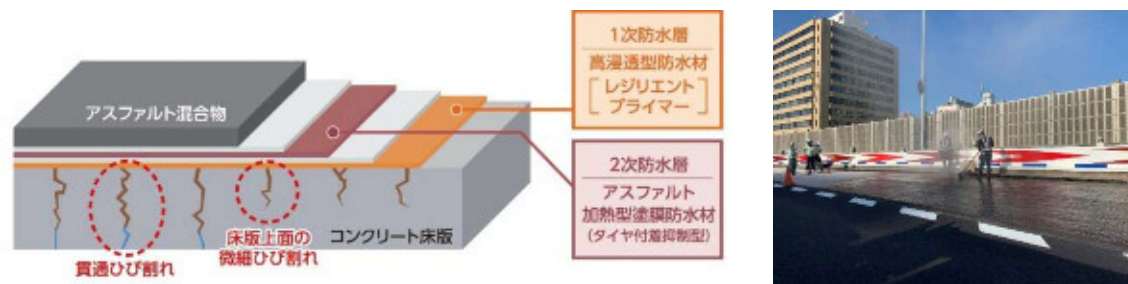
(環状線拡大図)

年度	2021年度 (今回)	2020年度 (施工済)
路線	1号環状線北行	1号環状線南行
実施時期	2021年11月16日～26日 (10日間)	2020年11月10日～26日 【完了】
影響見込台数	約12万台/日	約16万台/日
主な工事内容	舗装補修、伸縮継手補修、 高性能防水など	舗装補修、伸縮継手補修、 高性能防水、RC床版取替など
前回実施年度	2002年	2001年

1号環状線リニューアル工事（終日通行止め工事）（3）～主な工事内容～

○経年劣化などによる舗装や伸縮継手の損傷を補修し、安全性・走行性の向上、沿道環境の改善を図る。
○さらに、コンクリート床版の長寿命化に向けた高性能床版防水、わかりやすい道路案内の実現に向けた案内標識のレイアウト改善やカラー舗装など、より走りやすい道路になるようサービス向上施策を実施。

2021年度1号環状線北行 主な工事内容



構造物の長寿命化に向けた高性能床版防水の実施



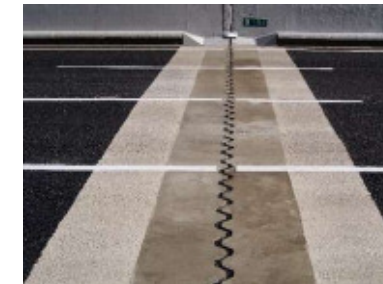
舗装の劣化・損傷



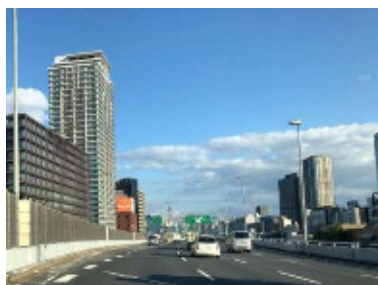
舗装の全面的な打ち換え



鋼製伸縮継手の損傷



新しい伸縮継手への取り替え



誤退出防止に向けた出口部への青色カラー舗装の実施



視覚的に分かりやすい案内標識への取り替え

1号環状線リニューアル工事（終日通行止め工事）（4）～渋滞を避けたご利用～

- 通行止め期間中は、14号松原線及び15号堺線等の大阪市内方面行や、**大阪市内中心部の四つ橋筋、なにわ筋、あみだ池筋、11号池田線 福島入口周辺で激しい渋滞**を予測しています。
- 『**広域う回**』など**渋滞を避けたご利用**か、お車のご利用を控えていただくことをご検討ください。
- 特設サイトでは『広域う回』の経路や『う回乗継』の出入口等、ご利用計画に必要な情報を提供しています。

POINT 1 渋滞区間をさけたご利用

大阪市内の通過をさける

⑥大和川線などを利用した

広域う回

POINT 2 渋滞区間をさけたご利用

う回乗継で渋滞区間をさける

通行止区間をう回する

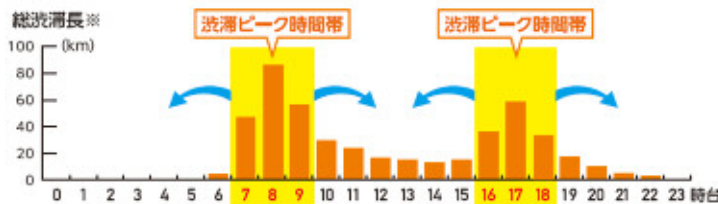
う回乗継

POINT 3 渋滞時間をさけたご利用

時差利用で渋滞ピークをさける

利用時間帯をずらした

時差利用



POINT 4 お車のご利用を控える

車での移動をさける

他の交通機関利用や予定変更などの

代替手段



渋滞エリアや福島入口周辺を避けるルートをご検討ください

1号環状線リニューアル工事（終日通行止め工事）（4）～経路検索サービス～

特設サイトでは、渋滞予測を考慮した経路検索サービスに加え、**当日のリアルタイム交通状況を考慮した「カーナビアプリ」との連携サービス**※を今回新たに導入し、円滑なご利用をサポート。

※通行止め期間中に対応。「ドライブサポーター」アプリをダウンロードしていただく必要があります。

事前の利用計画支援：渋滞予測を考慮した出発時刻等の確認

当日の移動支援：カーナビアプリによる案内

う回路検索システム ～1号環状線リニューアル工事2021執行期間～

渋滞予測を考慮した経路検索サービス

電車利用の場合と所要時間の比較が可能

前後の時間帯の所要時間との比較が可能

平常時との所要時間差の確認が可能

自動車 (通行止め中)	自動車 (平常時)	電車
41分 (平常時より約+16分) 高速利用なし 15.3km	25分 高速利用あり 15.3km	32分 乗換1回

2時間前	1時間前	指定時刻
6:00	7:00	8:00発
36分 -5分	40分 -1分	41分

検索結果

推奨 ナビをプレビュー +0% してルート確認できます

26分 15.7km 640円

阪神1号池田線/阪神1号環状線 を通る

VICSを考慮

現在地ボタンで 自車位置へ戻ります

ルート案内開始

リアルタイム交通状況を考慮した経路で、規制区間・渋滞をう回した走行を音声ナビゲート

3号神戸線リニューアル工事（終日通行止め工事）（1）～工事計画概要～

○ 3号神戸線（摩耶～芦屋）間は、前回リニューアル工事（H20）から長期間経過しており、舗装等の損傷が顕在化しているため、終日通行止めによるリニューアル工事を実施予定。

【時期】2022年春頃

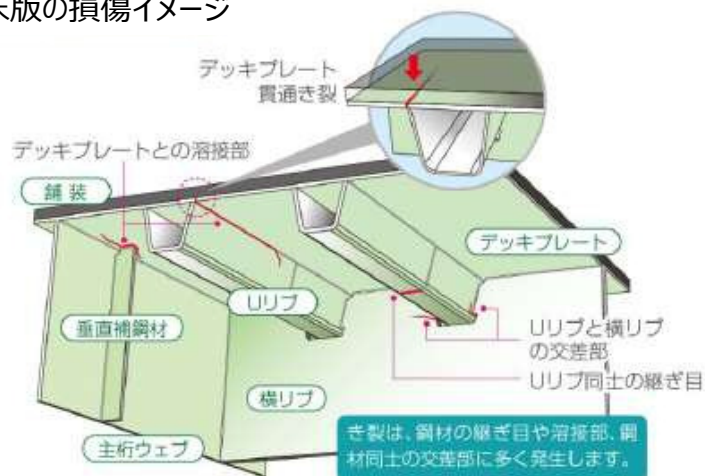
【区間】阪神高速3号神戸線（摩耶～芦屋）上下線 約10.3km



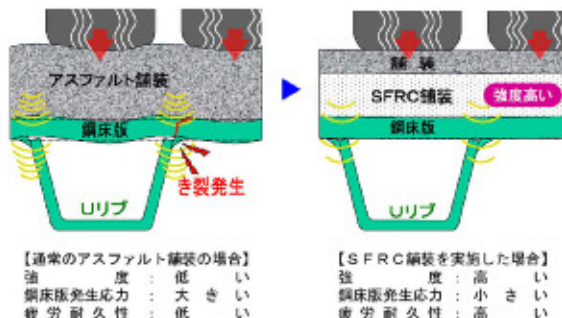
(1) SFRC舗装

- 鋼床版では大型車等の繰返し荷重により、溶接部で疲労き裂が発生
- 通常のアスファルト舗装に代え、強度の高い鋼繊維補強コンクリート（SFRC）舗装を実施

■ Uリブ鋼床版の損傷イメージ



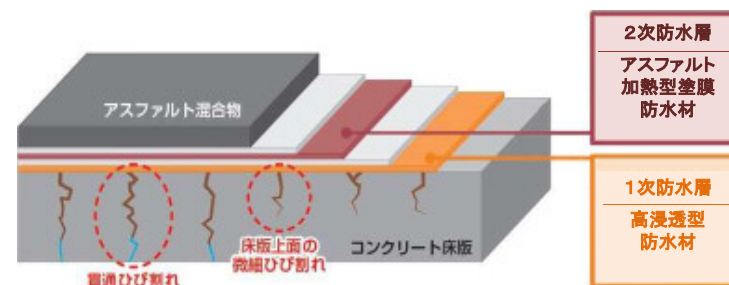
■ SFRC舗装の施工状況



(2) 高性能床版防水

- コンクリート床版のひび割れなどの劣化に対して、老朽化対策を実施
- 床版のひび割れへの浸透性が高い防水層と2次防水層を組み合わせた高性能床版防水

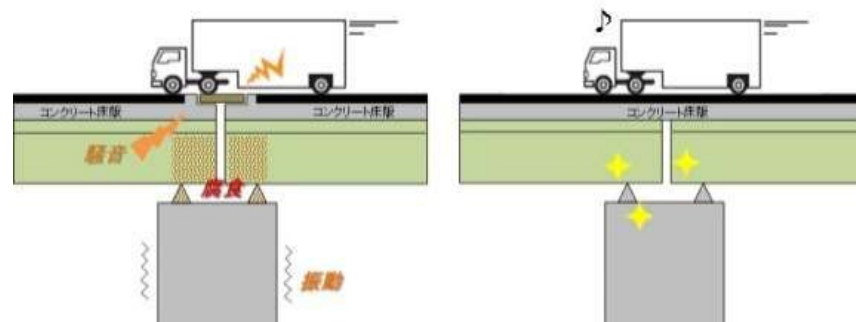
■ 高性能床版防水イメージ



(3) ジョイントレス化

- 走行時の快適性と周辺環境の改善を目的に、ジョイントを無くす工事を実施

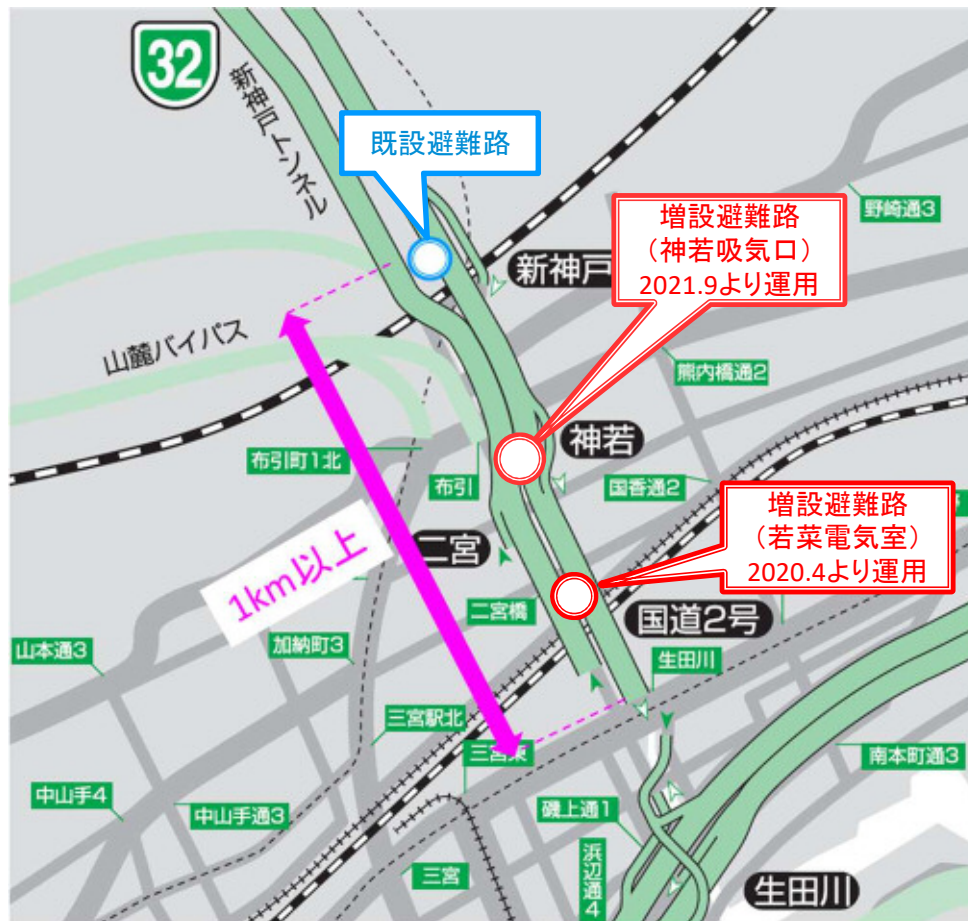
■ ジョイントレス化のイメージ



5. 安全・安心・快適への取組

新神戸トンネル（南行）の増設避難路の運用開始について

- 新神戸トンネル南行き国道2号出口において、交通集中による渋滞が慢性的に発生している状況。
- 国道2号出口から最も近傍の避難路（新神戸駅避難口）までは1km以上であった。
 - ⇒上記を踏まえ更なる安全対策として既存設備を活用した避難路（2箇所）を増設。
 - 2020年4月24日に若菜電気室を改修し、避難路として運用開始
 - 2021年9月28日に神若吸気口に非常階段を設置し避難路として運用開始



～トンネル非常口から地上までの避難経路～



①トンネル本線より
※スロープを上った先に非常扉があります



② 非常扉



③階段室



④ 地上部扉（階段室内部より）
※外に出たらオートロックで階段室には戻れません



⑤ 地上部



⑥ 地上部フェンス

増設避難路(神若吸気口)

6. 社会貢献活動等

- 本プロジェクトは、市民団体が阪神高速道路沿線で行う公益的な活動に対し、公募により助成を実施するもので、市民団体との協働により社会課題の解決を図り、地域・社会の持続的発展及びSDGs達成へ貢献していくことを目的としています。
- 第1回助成として、4月16日から6月23日まで3つのテーマ（①安全・安心なまちづくり、②持続可能な環境づくり、③次世代を担う人づくり）に沿った事業プランを募集したところ、計53事業の応募をいただきました。これらを厳正に審査し、以下の8事業へ総額約370万円の助成を実施しました。



団体名	事業名称
特定非営利活動法人いけだエコスタッフ	「食とエネルギーの地域内循環」をテーマとした持続可能なまちづくり
特定非営利活動法人関西NGO協議会	子どもの権利条約を掲げSDGs達成を目指すユースリーダー育成とユースアクションプラットフォームの構築 ～ワン・ワールド・フェスティバル for Youth 開催に向けて～
特定非営利活動法人ここからKit	子育て世代が主役となる災害に強いまちづくり推進事業
特定非営利活動法人児童虐待防止協会	学校現場での子ども虐待予防教育推進のための取組み
多文化共生センターひょうご	多言語による地域の交通安全推進のためのツール作成
特定非営利活動法人日常生活支援ネットワーク	地域防災を障害当事者や福祉サービスも交えて考えるcovid-19の時代
特定非営利活動法人プラス・アーツ	BO-SAIキッズクラブ ぼうさい〇〇プロジェクト
特定非営利活動法人北摂こども文化協会	関西初のプレイカーによる移動式遊び場づくり

(団体名の50音順)

第1回助成事業の概要は、当社HP（企業情報サイト CSR情報内）をご覧ください

https://www.hanshin-exp.co.jp/company/csr/challenge_project/



第1回阪神高速フォトコンテストの受賞作品決定について

写真撮影を通じて、広く一般のお客さまに、阪神高速道路を身近に感じ、親しみを持っていただくとともに沿線地域の魅力を再発見していただくことを目的に実施しました、

第1回阪神高速フォトコンテスト
受賞作品は右のとおり決定しました。

実施方法

募集対象：一般のお客さま

テーマ：「阪神高速のある風景」

募集期間

2021年4月9日～8月31日

たくさんのご応募ありがとうございました。
受賞作品をはじめ、お寄せいただいた作品は、今後当社の広報活動などを通じてみなさまにご覧いただけます。

第2回は、11月募集開始予定です。
ご応募お待ちしております！

最優秀賞作品

松葉悠剛様（大阪府）



優秀賞作品



松崎純治様（兵庫県）



吉村誠様（奈良県）



高橋一吉様（兵庫県）



岡本一高様（京都府）



大原一哉様（大阪府）